

## INFORMĀCIJA PIRMS UZSTĀDĪŠANAS

WD WD WD  
04 05 06



### Vadlīnijas izlietnes specifikācijām

Vadlīnijas izlietnes specifikācijām Izmantojot speciāli izstrādātu testēšanas paražēmienu, "Dyson" inženieri pārbaudīja plašu izlietņu klāstu, lai novērtētu to saderību ar roku žāvētāju "Dyson Airblade Wash+Dry". Ieteiktajām izlietnēm, lūdzu, izmantojiet mūsu rokasgrāmatu vietnē [www.dyson.co.uk/calcs](http://www.dyson.co.uk/calcs)

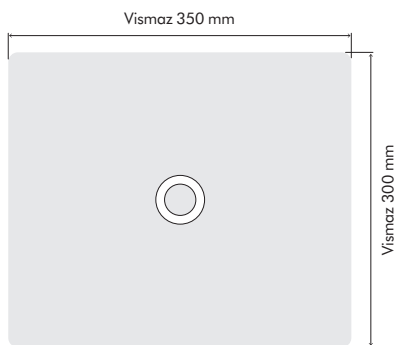
Ideāli piemērotas ir porcelāna un satinēta metāla izlietnes. Neiesakām izmantot izlietnes ar stipri pulētām virsmām piem., no atstarojoša hroma.

### Krāna stiprināšana

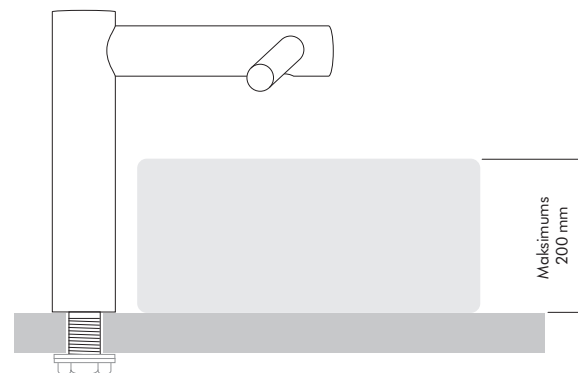
Krāna cilindrs (mērot no ārējā diametra) jāstiprina 1/2" – 1 1/2" (15–40 mm) attālumā no izlietnes ārējās malas.

Jābūt vismaz 11 1/2" (290 mm) atstarpei starp krāna centru un sānu sienu. Ja līdzās uzstāda vairākus krānus, krānu centriem vajadzētu atrasties vismaz 22 7/8" (580 mm) attālumā. Tad būs pietiekami daudz vietas, lai uzstādītu dzinēja apvalku, kā arī pietiekami plaša vieta lietotājiem.

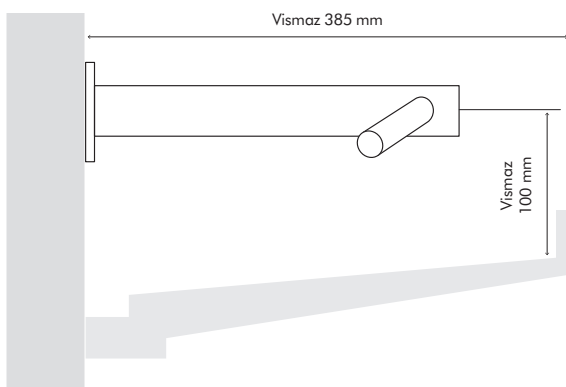
1. att.



2. att.



3. att.



### Izlietnes izmēri (iekšējie izmēri, ja vien nav norādīts citādi)

**1. att.** Minimālais izlietnes platums 15" (380 mm),  
No izlietnes priekšpuses līdz aizmugurei vismaz 13" (330 mm)

**2. att.** Maksimālais izlietnes dziļums (tikai garkakla krānam (WD05)) – 8" (200 mm)  
(ārējie izlietnes tvirtnes / izlietnes uz podesta izmēri).

**3. att.** Minimālais attālums no krāna centra līdz izlietnes augšmalai (tikai WD06) 5" (127 mm). Attālums no izlietnes priekšējā malas (visu veidu – uz podesta, iebūvētā, plāksnes veida) līdz sienai vismaz 16 3/16" (411 mm).

Minimālais iekšējais izlietnes dziļums (visiem modeļiem) – 5" (127 mm)

WD WD WD  
04 05 06

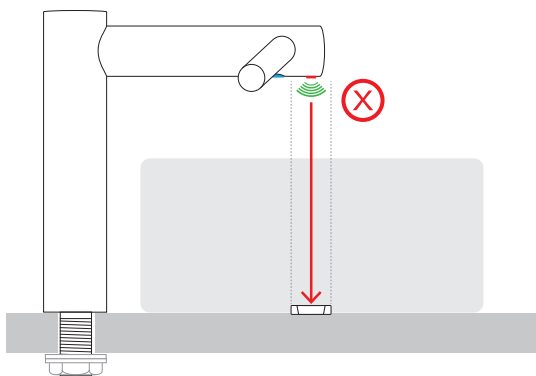
## Krāna stiprināšana

Nenovietojiet uz leju vērstu krāna ūdens sensoru pret atstarojošu virsmu, piemēram, notekas caurumu. (4. att.)

Pilna apjoma instrukcijas lūdzam skatīt drukātajā uzstādīšanas rokasgrāmatā, kas pievienota ierīces komplektā. Tā ir pieejama arī tiešsaistē [www.dyson.co.uk/calcs](http://www.dyson.co.uk/calcs)

4. att.

WD04, WD05 240 mm



## Ziepes un ziepju dozatora novietojums

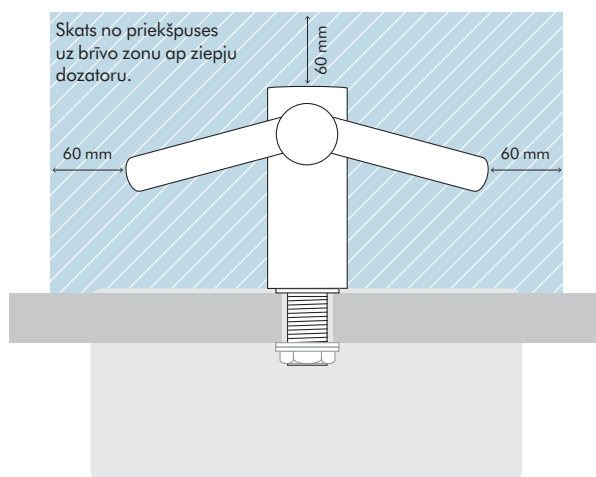
Lietotāju ērtībām "Dyson" iesaka izmantot gelveida ziepes.

Infrasarkano staru sensoru uztveršanas zona gaisa plūsmas ieslēgšanai pārsniedz katra krāna atzarojumu. Lai novērstu nejaušu ieslēgšanos, būtiski ņemt vērā lietotāja roku virzības ceļu uz ziepju dozatoru.

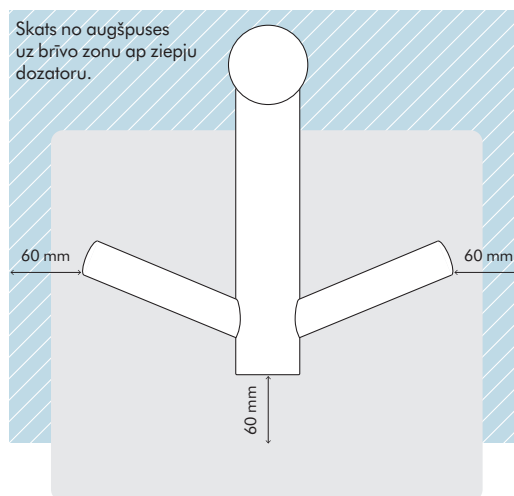
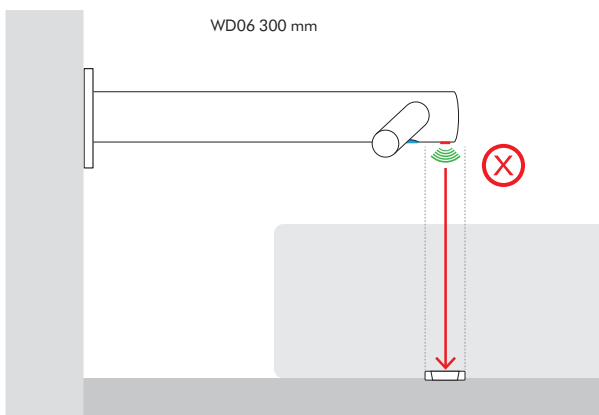
Dozators jānovieto vismaz 2 5/16" (60 mm) ārpus krāna platuma, lai lietotājs sniedzās garām atzarojumam.

To vajadzētu novietot arī vismaz 2 5/16" (60 mm) virs atzarojumiem, lai neieslēgtu sensorus.

Lūdzu, ņemiet vērā, ka lietotājs pēc ziepēm var sniegties arī diagonāli, tādēļ šim ceļam nevajadzētu šķērsot sensora uztveršanas zonu.



WD06 300 mm



## Ūdens noteka

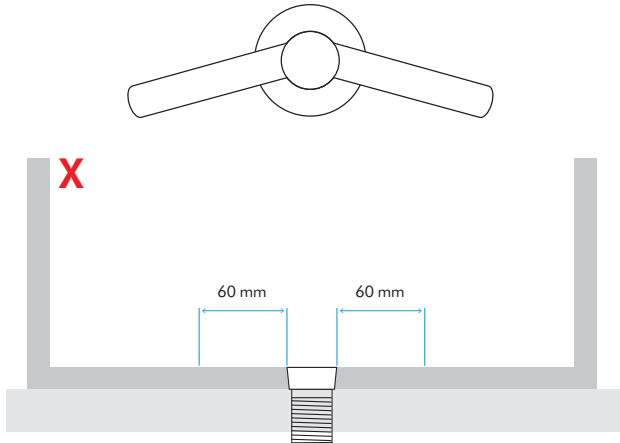
Straujās gaisa plūsmas un ūdens klātbūtnes dēļ pastāv iespēja, ka mazliet ūdens vai ziepju nonāks ārpus izlietnes robežām. Lai novērstu šo iespēju, iesakām ievērot turpmāk sniegtos ieteikumus.

## Pamatnes profils

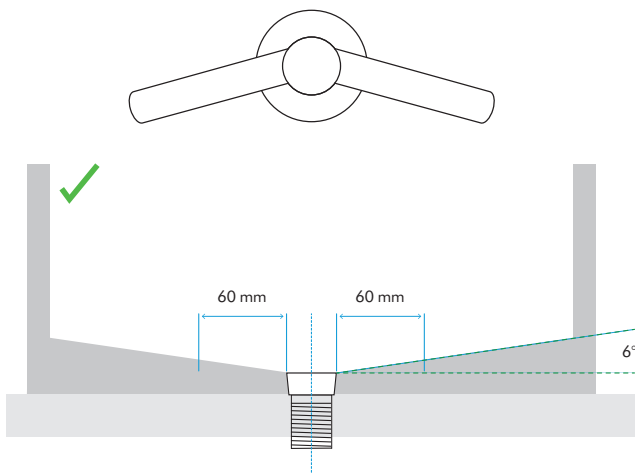
Plakans pamatnes profils pasliktina ūdens aizplūšanu, tādējādi palielinot izšļakstīšanās iespēju.

Lai uzlabotu ūdens aizplūšanu, centieties neizmantojot izlietnes ar plakānu pamatni, īpaši pievēršot uzmanību zonai tieši ap notekas caurumu vismaz 2 5/16" (60 mm) rādiusā (5. att.).

5. att.



6. att.

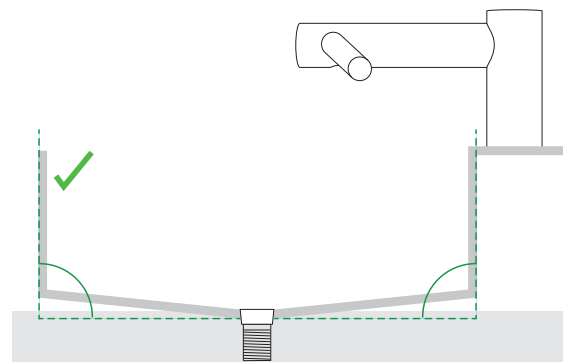


Vismaz 6° leņķis no izlietnes notekas cauruma malas nodrošinās labu ūdens aizplūšanu, samazinot izšļakstīšanos (vismaz 2 5/16" (60 mm) rādiusā).

## Izlietnes pamatnes pāreja aizmugurējā un priekšējā sienā

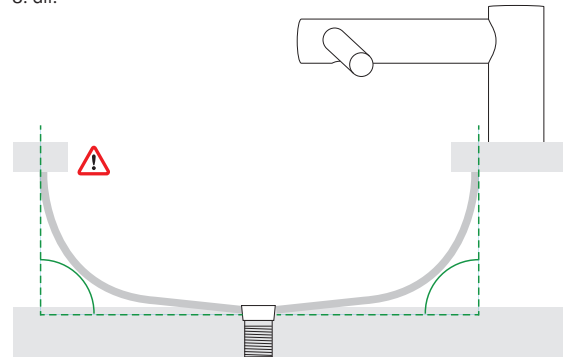
Izlietnes pamatnes pārejai uz priekšējo un aizmugurējo sienu arī jābūt pārdomātai. Aizmugurējās sienas leņķim vajadzētu būt tuvu 90° un pēc iespējas šaurākā rādiusā (7. att.). Izliekta forma palielina izšļakstīšanās iespēju, taču jāizvairās no slīpām priekšējām un aizmugurējām sienām. (8. un 9. att.).

7. att.



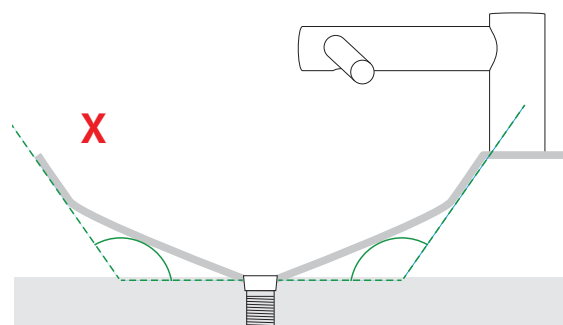
Vertikāla un strauja pāreja

8. att.



Vertikāla un lēzena pāreja

9. att.



Slīpa pāreja, it īpaši kvadrātveida vai taisnstūrveida izlietnēs.

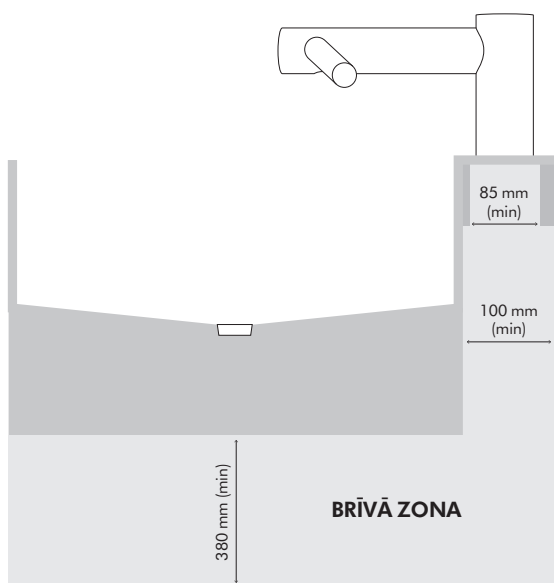
# dyson airblade wash+dry

WD WD WD  
04 05 06

## Ieteikumi piekļuvei pie izlietnes

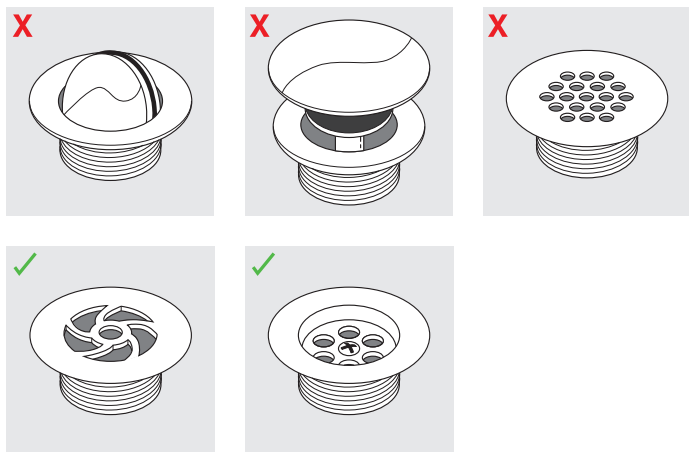
Lai varētu piekļūt zem izlietnes, nodrošinot apkopi un uzstādīšanu, iesakām ievērot turpmāk sniegtos ieteikumus (10. att.).

10. att.



## Aizbāžņa caurums

Ieteicams izvēlēties aizbāžņa caurumus ar lielām atverēm, savukārt jāizvairās lietot aizbāžņa caurumus ar restēm vai caurumiņiem, jo tie kavē ziepjūdens (putu) aizplūšanu. Neizmantojiet aizbāžņus izlietņu aizbāžņu caurumos.

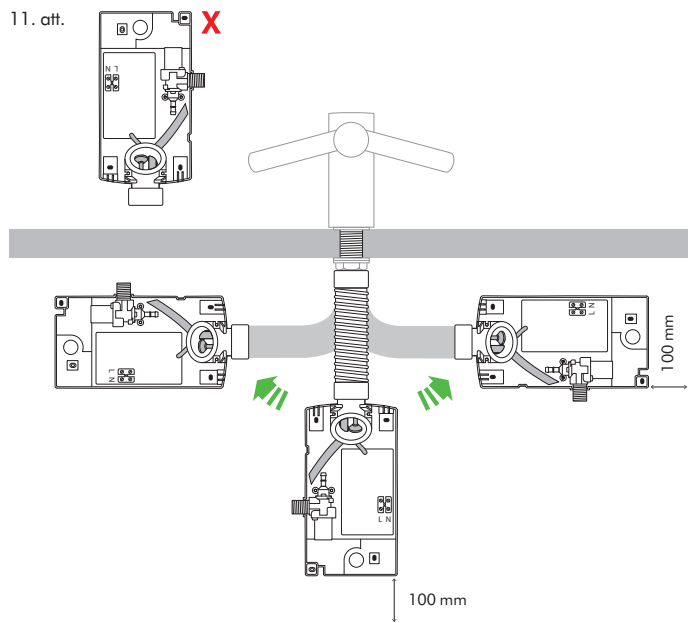


## Dzinēja apvalka stiprināšana (WD04/WD05)

Nodrošiniet vismaz 4" (100 mm) attālumu no dzinēja apvalka apakšas līdz grīdai / sienai.

Dzinēja apvalku nedrīkst uzstādīt augšpēdus vai ierīkot virs izlietnes. Ieteicams rīkoties tikai šādi (11. att.).

11. att.



# dyson airblade wash+dry

WD WD WD  
04 05 06

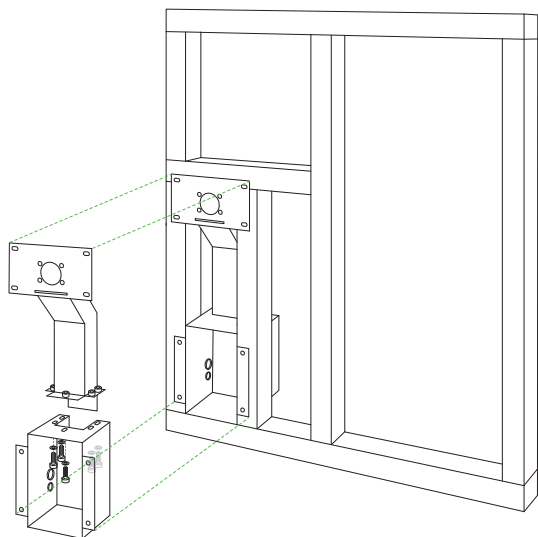
## WD06 uzstādīšana

“Dyson Airblade Wash+Dry” roku žāvētājs ir veidots tā, lai dzinēja iekārta atrastos aiz statņa sienas metāla apvalkā, kas ir “Dyson Airblade Wash+Dry” roku žāvētāja komplektā (12. att.). Vertikālie sienas statņi ir jābūvē tā, lai starp tiem varētu iestiprināt metāla apvalku (13. att.).

Vienam no horizontālajiem statņiem jābūt piestiprinātam tā, lai a) tas noturētu metāla kanāla un iekārtas svaru un b) atrastos pareizā pozīcijā pret krāna cilindru.

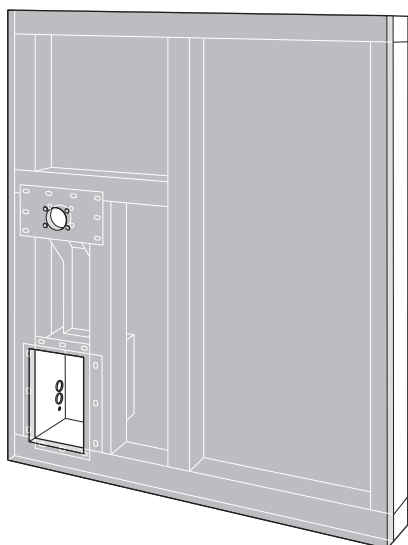
Pilna apjoma instrukcijas lūdzam skatīt drukātajā uzstādīšanas rokasgrāmatā, kas pievienota ierīces komplektā. Tā ir pieejama arī tiešsaistē [www.dyson.co.uk/calcs](http://www.dyson.co.uk/calcs)

13. att.



Joonis 14

Uzstādiet ģipškartonu.



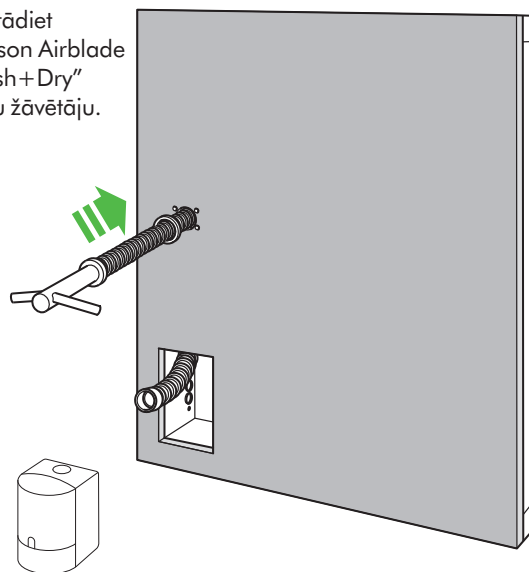
## WD06 metāla apvalka salikšana

12. att.



Joonis 15

Uzstādiet “Dyson Airblade Wash+Dry” roku žāvētāju.

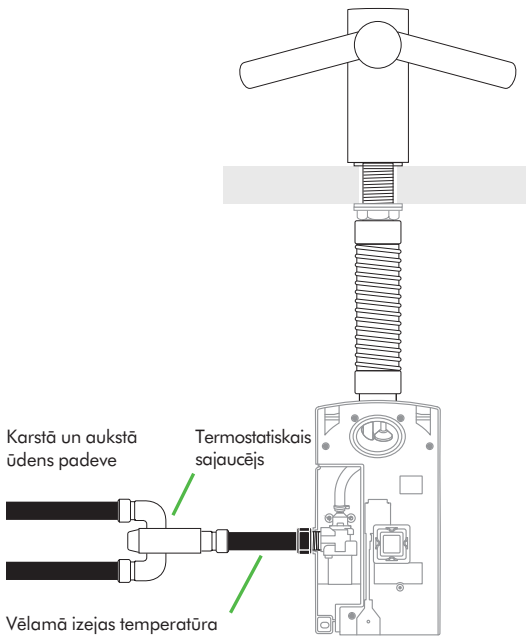


# dyson airblade wash+dry

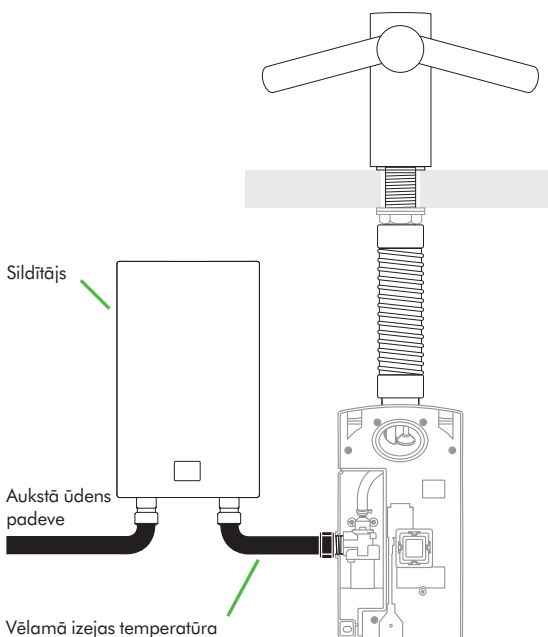
WD WD WD  
04 05 06

## Ūdens temperatūras regulēšana

Ja pievienojat karstā un aukstā ūdens pievadus, jums būs jāuzstāda termostatiskais sajaucējs.



Ja pieslēdzat tikai auksto ūdeni, jums būs jāuzstāda sildītājs.



## Triecienu pārbaudes

Krānam ir veiktas rūpīgas pārbaudes, lai pārliecinātos, ka tas spēj izturēt nozīmīgu spēku un triecienu ietekmi, kas raksturīga publiskajām tualetēm.

### Nepieciešamie instrumenti

Lai uzstādītu šo iekārtu, jums vajadzēs (4) skrūves un atbilstošu armatūru

Torx T15 skrūvgriezis – ar garu rokturi

Elektriskā urbjmašīna ar piemērotu urbi

4 dībeļi (pārbaudiet atbilstību sienas veidam)

9/32" (7 mm) skrūvgriezis plakangalvas skrūvēm

Plakanais skrūvgriezis termināla blokiem

Regulējamā uzgriežņu atslēga

Ass nazis / asmens

"Pan head" skrūves, taustiņveida vai mūra sienām

Vads atbilstoši vietējiem elektroinstalācijas noteikumiem

### Elektriskais pieslēgums

Ietejams spriegums / frekvence – 100–120 V  
(100–110 V pie 50 Hz; 120 V pie 60 Hz)

Izolēts ar atzarojuma drošinātāja slēdzi vai RCD, kā vajadzīgs

Strāvas stiprums 6,6 A

Jāievēro vietējie elektroinstalācijas noteikumi, kad uzstāda vai labo produktu

Nominālā jauda 1000 W

Darba temperatūras diapazons: 0–40 °C, 32–104 °F

Enerģijas patēriņš gaidīšanas režīmā – mazāk par 0,5 W

### Ūdens plūsma

Ūdens plūsmas ātrums – 0,5 galoni/min (1,9 litri/min) piestiprinātam vājs plūsmas aeratoram 1,0 galons/min (3,8 litri/min) produkta komplektā pievienotajam aeratoram

Ūdens temperatūras regulēšana – Nav iebūvētas funkcijas ūdens temperatūras mainīšanai. Ieteicams izmantot termostātisko sajaucēju vai sildītāju (nav pievienots komplektā).

Nepieciešamais ūdens spiediens – 1–8 bar

Apkopes veikšanai nepieciešams 1 1/2" BSP izolēts vārsts

Maksimālais augstums v.j.l. 8 858 pēdas (2 700 metri)

### Pievadītā ūdens tīrība un bakterioloģiskais piesārņojums

Dažās valstīs ir spēkā noteikumi vai vadlīnijas, kuras paredz to, ka ar temperatūru regulējamu ūdens pievada sistēmas (piemēram, tādas, kā "Dyson Airblade Wash + Dry" roku žāvētāja komplektā) regulāri jāfīra, lai mazinātu bakterioloģisko piesārņojumu.

Lai jūs varētu nodrošināt atbilstību šo noteikumu prasībām, "Dyson Airblade Wash + Dry" roku žāvētājs ir izstrādāts un testēts tā, lai izturētu iekšēju skalošanu gan ar karstu ūdeni temperatūrā līdz 95 °C, 203 °F, gan ar 0,45 % nātrija hipohlorīdu.

Lūdzu, izlasiet speciālos (tirgum atbilstošos) noteikumus un ieteikumus ūdens pievada sistēmai, lai gūtu informāciju par valstī noteikto fīrīšanas režīmu, nodrošinot pievadītā ūdens tīrību un bakterioloģisko tīrību.

Skalojot "Dyson Airblade Wash + Dry" roku žāvētāju, lūdzu, ņemiet vērā visus drošības apsvērumus, izmantojot karstu ūdeni vai ķīmiskās vielas. "Dyson" neuzņemas atbildību par šajā procesā gūtajiem savainojumiem.